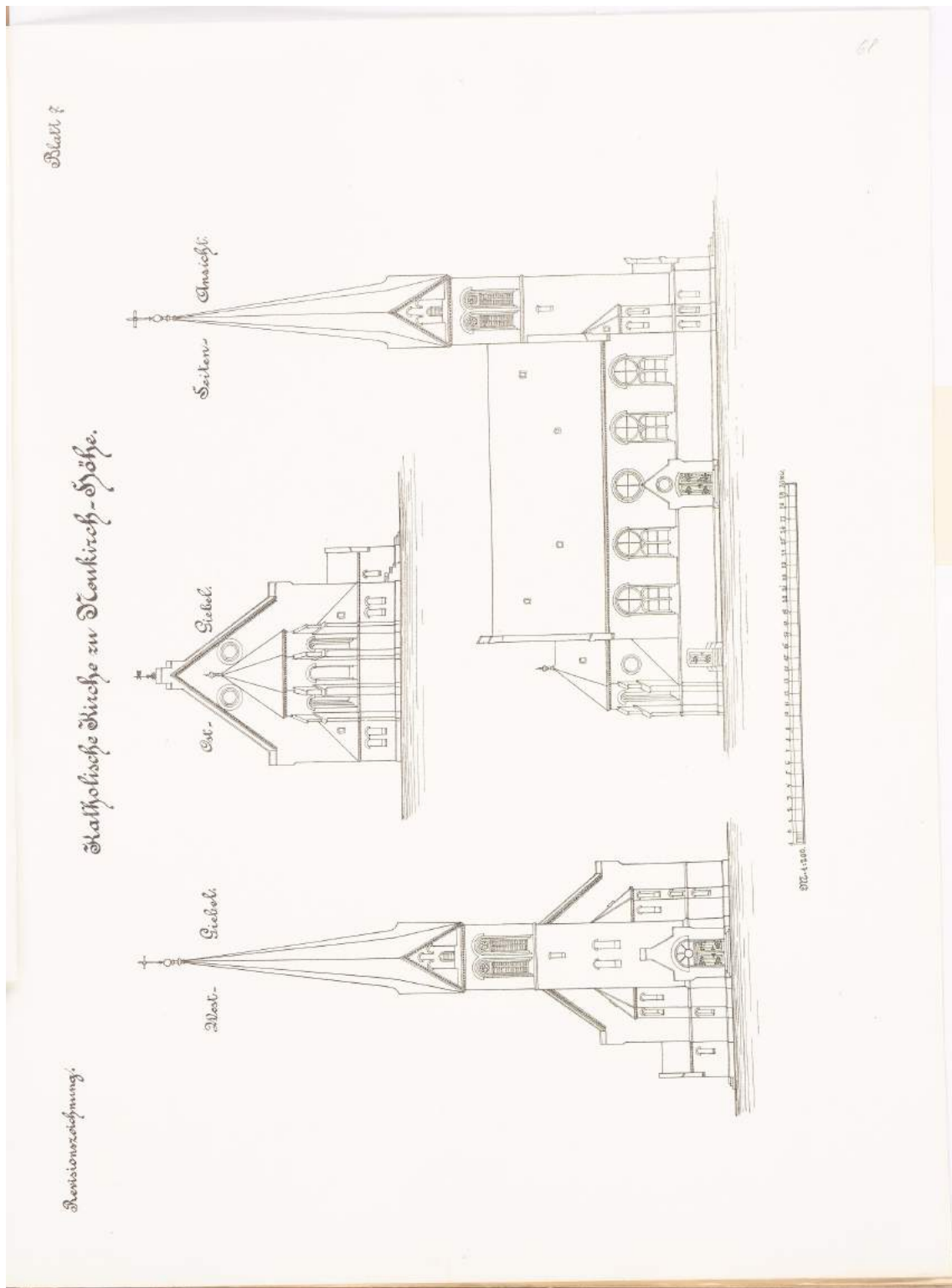


Dokumentacja archiwalna kościoła w Pogrodziu z muzeum architektury w Berlinie
odnaleziona na stronie internetowej <https://architekturmuseum.ub-berlin.de/index.php?p=51&SID=16578772427796> . ELEWACJE rys. nr 7



Dokumentacja architektura z muzeum w Berlinie w budynku kościoła rzymskokatolickiego
p.w. Św. Mikołaja zlokalizowanego w Pogrodziu, pow. Elbląski, dz. 389

Dokumentacja fot. z wizji lokalnej budynku kościoła rzymskokatolickiego p.w. Św. Mikołaja zlokalizowanego w Pogrodziu, pow. Elbląski, dz. 389, w dniu 14.05.2024 r.



1. Widok kościoła od strony północno wschodniej widok pokrycia dachu dachówka esówka kwalifikuje się do wymiany.



2. Widok kościoła od strony południowej widok pokrycia dachu dachówka esówka kwalifikuje się do wymiany

Dokumentacja fot. z wizji lokalnej budynku kościoła rzymskokatolickiego p.w. Św. Mikołaja zlokalizowanego w Pogroździu, pow. Elbląski, dz. 389, w dniu 14.05.2024 r.



3. Pokrycie dachu od strony północnej.



4. Fragment dachu od strony północnej obróbki blacharskie, pokrycie dachówką esówką do wymiany.

Dokumentacja fot. z wizji lokalnej budynku kościoła rzymskokatolickiego p.w. Św. Mikołaja zlokalizowanego w Pogroździu, pow. Elbląski, dz. 389, w dniu 14.05.2024 r.

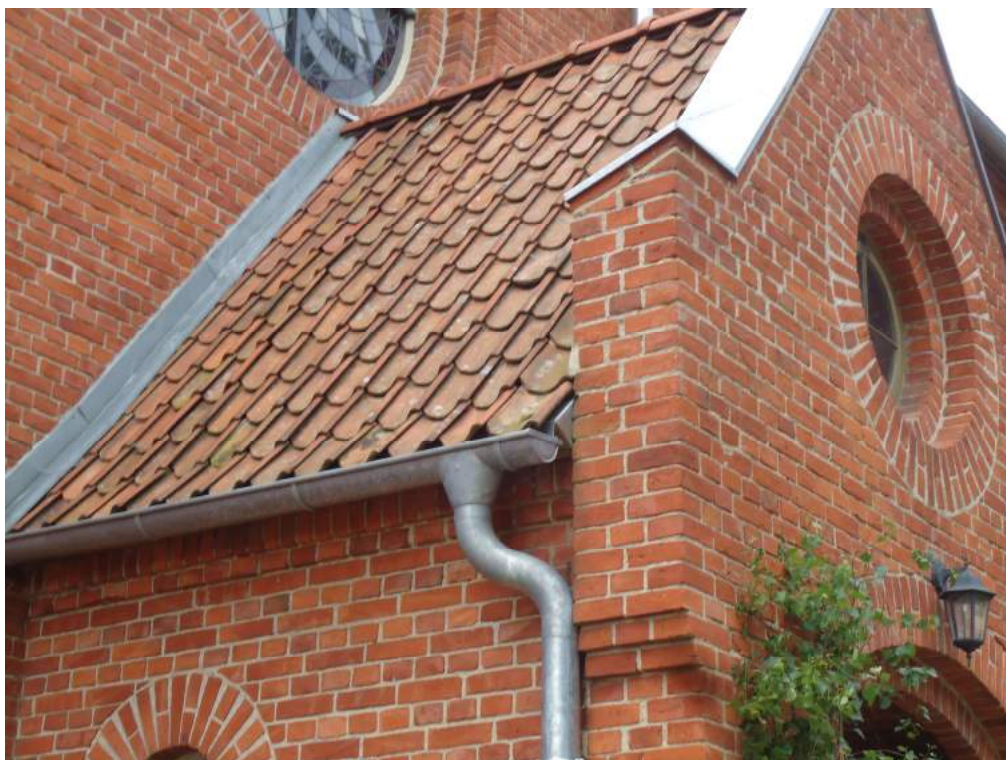


5. Widoczny fragment dachu od strony północnej blacharka, rynny kwalifikują się do wymiany, widoczne okienka dachowe do naprawy i malowania.



6. Widoczny fragment dachu od strony północnej blacharka, rynny kwalifikują się do wymiany.

Dokumentacja fot. z wizji lokalnej budynku kościoła rzymskokatolickiego p.w. Św. Mikołaja zlokalizowanego w Pogrodziu, pow. Elbląski, dz. 389, w dniu 14.05.2024 r.



7. Wejście do kościoła od strony północnej pokrycie daszku dwuspadowego, blacharka do wymiany.



8. Widoczny fragment dachu od strony północnej blacharka, rynny kwalifikują się do wymiany, widoczne okienka dachowe do naprawy i malowania

Dokumentacja fot. z wizji lokalnej budynku kościoła rzymskokatolickiego p.w. Św. Mikołaja zlokalizowanego w Pogrodziu, pow. Elbląski, dz. 389, w dniu 14.05.2024 r.



9. Widok zakrystii od strony wschodniej dachówka ceramiczna esówka, blacharka do wymiany.

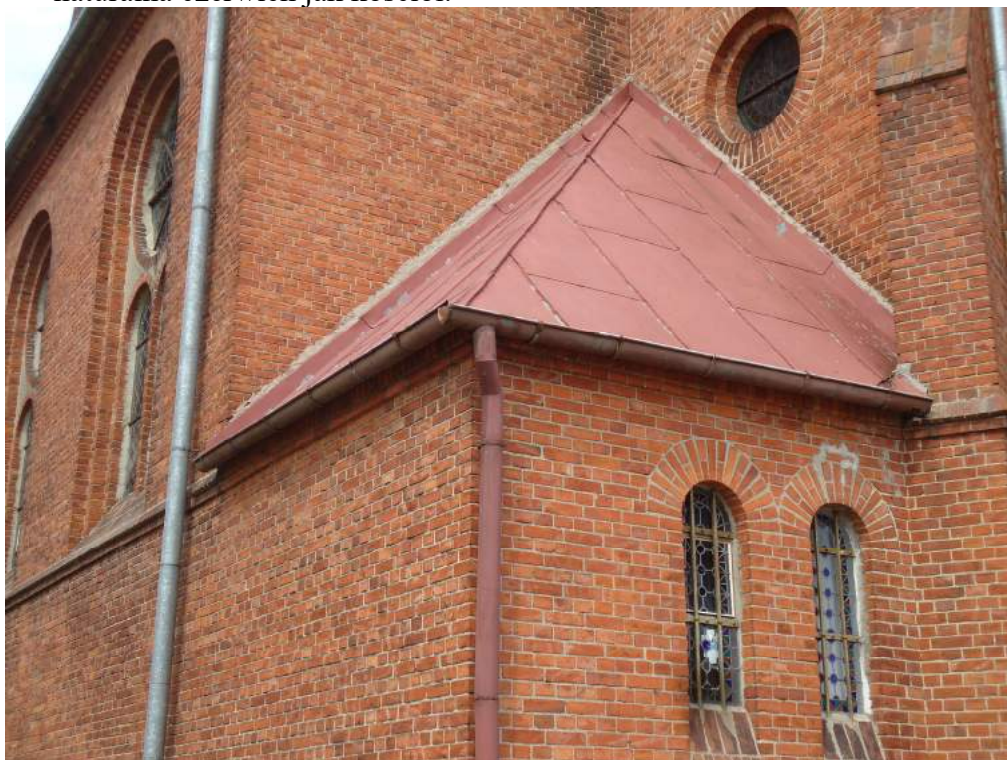


10. Widok kościoła od strony wschodniej zakrystia, przybudówki pokryte blachą, blacha do wymiany na pokrycie dachów dachówką ceramiczną esówką jak na foto. archiwalnym

Dokumentacja fot. z wizji lokalnej budynku kościoła rzymskokatolickiego p.w. Św. Mikołaja zlokalizowanego w Pogrodziu, pow. Elbląski, dz. 389, w dniu 14.05.2024 r.



11. Widok przybudówki od strony wschodnio południowej pokrycie blachą ocynkowaną kwalifikuje się do rozbiórki, w to miejsce wykonać pokrycie dachówką esówką naturalna czerwień jak kościół.



12. Brak obróbek blacharskich przy styku przybudówki z kościołem uzupełnić blachą tytan cynk.

Dokumentacja fot. z wizji lokalnej budynku kościoła rzymskokatolickiego p.w. Św. Mikołaja zlokalizowanego w Pogrodziu, pow. Elbląski, dz. 389, w dniu 14.05.2024 r.



13. Widok fragmentu dachu kościoła obróbki blacharskie uszkodzone, blacha ocynkowana malowana kwalifikuje się do wymiany. Elementy metalowe do odnowienia metodami konserwatorskimi.



14. Widok fragmentu dachu kościoła obróbki blacharskie uszkodzone, blacha ocynkowana malowana kwalifikuje się do wymiany. Elementy metalowe do odnowienia metodami konserwatorskimi. Dachówka wielokrotnie wymieniana w całości do wymiany.

Dokumentacja fot. z wizji lokalnej budynku kościoła rzymskokatolickiego p.w. Św. Mikołaja zlokalizowanego w Pogrodziu, pow. Elbląski, dz. 389, w dniu 14.05.2024 r.



15. Widok fragmentu dachu kościoła obróbki blacharskie uszkodzone, blacha ocynkowana malowana kwalifikuje się do wymiany. Elementy metalowe do odnowienia metodami konserwatorskimi. Dachówka wielokrotnie wymieniana w całości do wymiany.



16. Widok pokrycia dachowego w zbliżeniu, obróbki blacharskie do wymiany witrowskaz do odnowienia metodami konserwatorskimi, data na chorągiewce rok 1886.

Dokumentacja fot. z wizji lokalnej budynku kościoła rzymskokatolickiego p.w. Św. Mikołaja zlokalizowanego w Pogrodziu, pow. Elbląski, dz. 389, w dniu 14.05.2024 r.

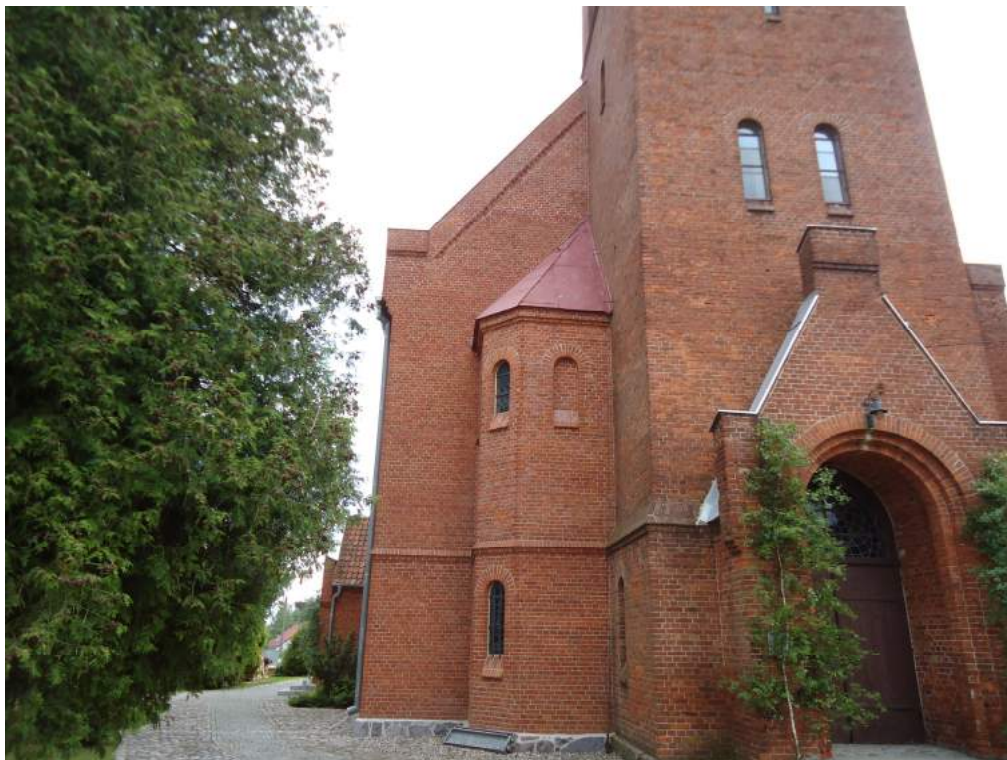


17. Widok fragmentu dachu kościoła obróbki blacharskie uszkodzone, blacha ocynkowana malowana kwalifikuje się do wymiany. Dachówka wielokrotnie wymieniana w całości do wymiany.



18. Widok kościoła i przybudówki od strony południowej, pokrycie z blachy wymienić na pokrycie dachówką ceramiczną esówką jak na fotografii archiwalnej.

Dokumentacja fot. z wizji lokalnej budynku kościoła rzymskokatolickiego p.w. Św. Mikołaja zlokalizowanego w Pogrodziu, pow. Elbląski, dz. 389, w dniu 14.05.2024 r.



19. Widok kościoła od strony zachodniej, przybudówka wymienić pokrycie z blachy stalowej ocynkowanej malowanej na dachówkę esówkę powrót do pokrycia oryginalnego jak przed wojną.



20. Widok wieży od strony zachodniej, wieża nie podlega remontowi.

Dokumentacja fot. z wizji lokalnej budynku kościoła rzymskokatolickiego p.w. Św. Mikołaja zlokalizowanego w Pogrodziu, pow. Elbląski, dz. 389, w dniu 14.05.2024 r.



21. Widok fragment pokrycia dachowego od strony północnej, dachówka i obróbki kwalifikują się do wymiany



22. Widok fragment pokrycia dachowego od strony północnej, dachówka i obróbki kwalifikują się do wymiany

Dokumentacja fot. z wizji lokalnej budynku kościoła rzymskokatolickiego p.w. Św. Mikołaja zlokalizowanego w Pogrodziu, pow. Elbląski, dz. 389, w dniu 14.05.2024 r.



23. Widok konstrukcji więźby dachowej uszczelnianie przecieków konstrukcja zaatakowana przez drewnojady wymaga likwidacji drewnojadów i zabezpieczenia konstrukcji środkami preparatem do kompleksowej ochrony drewna.



24. Widok konstrukcji konstrukcja zaatakowana przez drewnojady widoczna mączka na belce i krokwiach wymaga likwidacji drewnojadów i zabezpieczenia konstrukcji środkami preparatem do kompleksowej ochrony drewna.

Dokumentacja fot. z wizji lokalnej budynku kościoła rzymskokatolickiego p.w. Św. Mikołaja zlokalizowanego w Pogrodziu, pow. Elbląski, dz. 389, w dniu 14.05.2024 r.



25. Widok konstrukcji konstrukcja zaatakowana przez drewnojady widoczna mączka na belce i krokwiach wymaga likwidacji drewnojadów i zabezpieczenia konstrukcji środkami preparatem do kompleksowej ochrony drewna.



26. Widok konstrukcji konstrukcja zaatakowana przez drewnojady widoczna mączka na belce i krokwiach wymaga likwidacji drewnojadów i zabezpieczenia konstrukcji środkami preparatem do kompleksowej ochrony drewna.

Dokumentacja fot. z wizji lokalnej budynku kościoła rzymskokatolickiego p.w. Św. Mikołaja zlokalizowanego w Pogrodziu, pow. Elbląski, dz. 389, w dniu 14.05.2024 r.



27. Widok płatwi, krokwi, konstrukcji drewnianej zaatakowana na całej długości przez drewnojady, wymaga likwidacji drewnojadów i zabezpieczenia konstrukcji środkami preparatem do kompleksowej ochrony drewna.



28. Widok konstrukcji drewnianej poluzowane węzły naprawić łącznie stalowe oczyścić z rdzy i zabezpieczyć farbą antykorozyjną podkładową i 2 x antykorozyjną.

Dokumentacja fot. z wizji lokalnej budynku kościoła rzymskokatolickiego p.w. Św. Mikołaja zlokalizowanego w Pogrodziu, pow. Elbląski, dz. 389, w dniu 14.05.2024 r.



29. Konstrukcja drewniana wymaga remontu, wymiany nadmiernie uszkodzonych, nadgniłych, zaatakowanych przez drewnojady fragmentów konstrukcji, konstrukcja aktualnie uszkodzona.



30. Konstrukcja drewniana wymaga remontu, wymiany nadmiernie uszkodzonych, nadgniłych, zaatakowanych przez drewnojady fragmentów konstrukcji, konstrukcja aktualnie uszkodzona.

Dokumentacja fot. z wizji lokalnej budynku kościoła rzymskokatolickiego p.w. Św. Mikołaja zlokalizowanego w Pogrodziu, pow. Elbląski, dz. 389, w dniu 14.05.2024 r.



33. Konstrukcja drewniana wymaga remontu, wymiany nadmiernie uszkodzonych, nadgniłych, zaatakowanych przez drewnojady fragmentów konstrukcji, konstrukcja aktualnie uszkodzona, tymczasowe zabezpieczenie styków deskowania, na stropie widoczna mączka po drewnojadach.



34. Widok konstrukcji dachowej perespektywa więźby dachowej.

Dokumentacja fot. z wizji lokalnej budynku kościoła rzymskokatolickiego p.w. Św. Mikołaja zlokalizowanego w Pogrodziu, pow. Elbląski, dz. 389, w dniu 14.05.2024 r.



35. Widok konstrukcji dachowej perespektywa więźby dachowej.



36. Widok konstrukcji dachowej perespektywa więźby dachowej.

Dokumentacja fot. z wizji lokalnej budynku kościoła rzymskokatolickiego p.w. Św. Mikołaja zlokalizowanego w Pogrodziu, pow. Elbląski, dz. 389, w dniu 14.05.2024 r.



37. Widok deskowania prowizoryczne zabezpieczenie przed przeciekami.



38. Widok deskowania prowizoryczne zabezpieczenie przed przeciekami, płatwi i pod konstrukcją widoczne działania drewnojadów, widoczne ślady mączki.

Dokumentacja fot. z wizji lokalnej budynku kościoła rzymskokatolickiego p.w. Św. Mikołaja zlokalizowanego w Pogrodziu, pow. Elbląski, dz. 389, w dniu 14.05.2024 r.



39. Widok deskowania prowizoryczne zabezpieczenie przed przeciekami, płatwi i pod konstrukcją widoczne działania drewnojadów, widoczne ślady mączki.

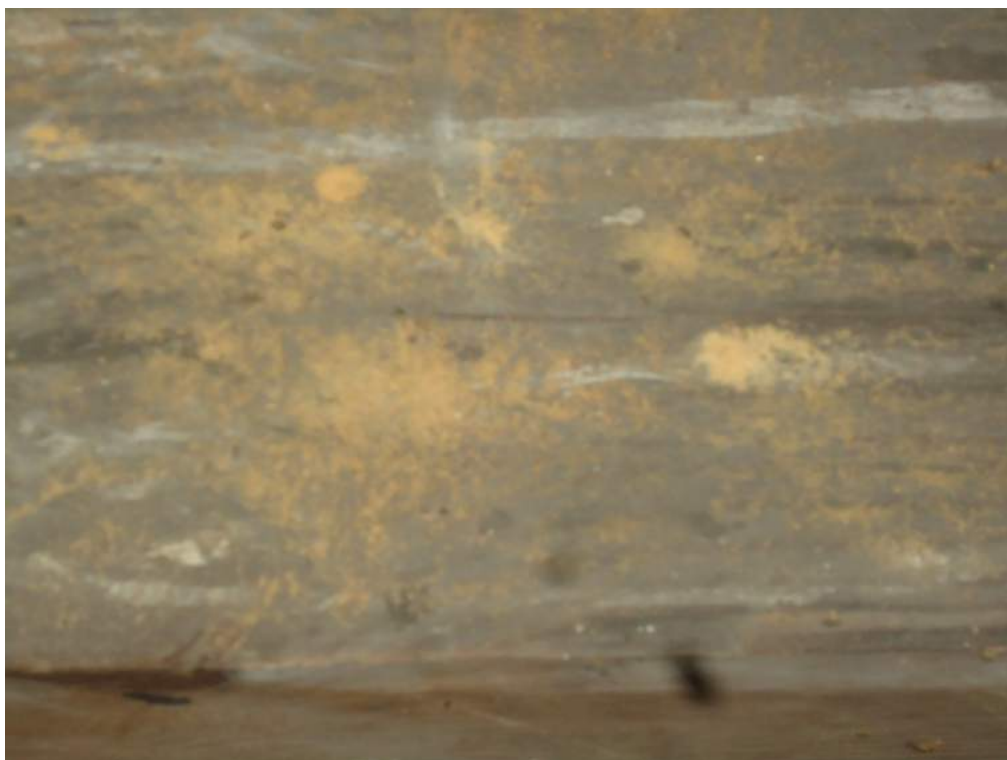


40. Widok deskowania prowizoryczne zabezpieczenie przed przeciekami, płatwi i pod konstrukcją widoczne działania drewnojadów, widoczne ślady mączki.

Dokumentacja fot. z wizji lokalnej budynku kościoła rzymskokatolickiego p.w. Św. Mikołaja zlokalizowanego w Pogrodziu, pow. Elbląski, dz. 389, w dniu 14.05.2024 r.



41. Poluzowane węzły pod konstrukcją widoczne działania drewnojadów, widoczne ślady mączki.



42. Widok pod konstrukcją widoczne działania drewnojadów, widoczne ślady mączki.

Dokumentacja fot. z wizji lokalnej budynku kościoła rzymskokatolickiego p.w. Św. Mikołaja zlokalizowanego w Pogrodziu, pow. Elbląski, dz. 389, w dniu 14.05.2024 r.



43. Widok pod konstrukcją widoczne działania drewnojadów, widoczne ślady mączki.



44. Widok zakrystii konstrukcja drewniana.

Dokumentacja fot. z wizji lokalnej budynku kościoła rzymskokatolickiego p.w. Św. Mikołaja zlokalizowanego w Pogrodziu, pow. Elbląski, dz. 389, w dniu 14.05.2024 r.



45. Widok zakrystii konstrukcja drewniana do remontu, deskowanie do wymiany



46. Widok zakrystii konstrukcja drewniana do remontu, deskowanie do wymian